

雇主選擇農業移工

之參考指引



一、認識移工

越南



簡介

越南位於中南半島的東側，地形狹長，國土由山地、丘陵及平原組成，面積約為臺灣的 9 倍大，全國皆屬熱帶氣候，總人口數約為 8 千 6 百萬。越南人主要講越語，少部分的會講英文或中文。文化背景深受中國文化影響，通常來臺後較容易融入環境。

歷史文化

自漢朝起，越南開始受中國文化影響，有長達一千餘年的時間被中國歷代封建王朝統治。後來又成為法國、日本的殖民地，並歷經多年的南北越戰爭。直到 1975 年越戰結束，越南才統一。

佛教是越南最主要的信仰，其中以信奉大乘佛教的信徒居多，其他的宗教信仰則包含道教、天主教、基督教、回教和其他宗教。

特殊節慶

越南文化受儒家影響，許多生活習慣、姓名稱呼、飲食文化及風俗節慶等都和華人社會相當相似，越南國內也有祭拜孔子的文廟。而在越南較為重要的節慶包含 1 月 1 日新年元旦、4 月 30 日西貢解放日、5 月 1 日國際勞動節、9 月 2 日越南國慶日，其他如春節、清明節、端午節也都是越南的傳統節日。

風俗習慣

越南的飲食習慣是早餐吃米粉，午餐和晚餐的主食則是米飯，會食用檳榔，最常用的調味醬則是魚露，習慣全家一起共餐，一般來說越南移工來到臺灣，除了麵食類以外，會比其他國家的移工容易適應臺灣的飲食習慣。

不要隨意用手觸摸越南籍移工的頭部與肩部，也不要用手指著對方大聲叫嚷。

小提醒

1. 越南人民的民族意識強烈，如果越南籍移工犯錯了，最好用溫和的方式勸導，更要注意不要對他們的國家、政權、宗教等多所批評。
2. 越南人是用握手或者點頭的方式打招呼，只有在少數場合會用雙手合十問候對方。
3. 越南社會很重視人與人之間的尊重，雇主只要有禮貌又保持尊重的態度與越南人相處，不要太擔心無意間誤觸越南人的風俗禁忌。



簡介

印尼是全世界最大的島嶼國家，全國都在熱帶地區。是世界上人口第四多的國家，由不同的種族構成，有不同的生活習慣、宗教信仰與語言。官方語言為印度尼西亞語，大部分的人們信仰伊斯蘭（回教），另外有少部分的印尼移工會講閩南語或客家語。

宗教信仰

超過 85% 的印尼人信仰伊斯蘭，穆斯林（回教徒）每天必須面向西方聖地（麥加）的方向進行 5 次禮拜，禮拜是對阿拉表現感謝與敬拜。穆斯林的生活常表現在服飾、飲食（禁酒、禁豬等非清真 Halal 食品）或是禮拜與齋戒之上，臺灣民眾雖然陌生，但應予以尊重。

特殊節慶

伊斯蘭中最神聖的活動是齋戒月和開齋節。齋戒月在每年的回曆九月，為期 29 至 30 天，而齋戒月結束後的那天，就是開齋節。在齋戒月中，穆斯林從黎明起到日落期間禁飲食，晚上可進食，在日常生活中體認要多忍耐，多反省，多行善並關懷窮人。

開齋節就像是印尼的年節。印尼人盛大而隆重地迎接開齋節，一同感謝阿拉帶來的和平喜樂。

人民特色

印尼人民個性單純、尊重長輩、待人溫和，惟自尊心較強，雇主如能夠尊重不同族群的文化差異與宗教習性，印尼移工工作認真，也比較不會發生賭博、飲酒等違規事項。只要溝通得宜，印尼移工將會是你的得力好幫手。

風俗習慣

印尼人以米食為主食，並以右手為尊，無論是吃東西、握手、傳遞物品……等，都由右手進行動作，有些會用右手徒手抓取食物進食。左手則是負責個人衛生清潔，若用左手碰觸別人的身體或握手，是很不禮貌又不衛生的行為。

小提醒

1. 若家中的印尼籍移工為穆斯林，在齋戒月時他們可能會特別早起（黎明）吃早餐，然後便空腹直到太陽下山後才會再度進食；齋戒月並不會影響他們的工作情況，請雇主安心。
2. 若是家中的移工為穆斯林，請雇主切勿以關心或入境隨俗為理由，強迫他們食用豬肉或拜拜。
3. 由於飲食習性不同，印尼籍移工烹調的口味可能會偏向酸辣，口味問題可以再與他們協調，亦可教導他們烹飪臺灣菜餚，製作符合口味的餐點。
4. 穆斯林女性因宗教信仰會戴頭巾；男性成年穆斯林在每週五正午有參加聚禮的習俗，建議雇主盡量尊重穆斯林的宗教生活習慣，在工作上能給予彈性調整。





簡介

泰國舊稱暹羅，位於中南半島中部，國土形似象頭，屬熱帶性氣候，全年三季分明，屬於君主立憲制，官方語言是泰語。超過 95% 的泰國人信仰塔娜娃達佛教，因此無論在城市或鄉村，寺廟都是社會生活和宗教生活的中心，也因此泰國人民對於僧侶與皇室都相當敬仰及尊重。

宗教信仰

泰國人相當尊重宗教信仰的自由，彼此間都會互相尊重，法律中也有幾項針對觸犯宗教禁忌的特別規定。在泰國有超過 95% 的人信奉塔娜娃達佛教（也就是一般所稱的小乘佛教），其他宗教也都同時存在。而佛教不僅是泰國人民道德禮教的準則，也是日常生活的一部分。大部分的男生一生當中都會有出家的經驗，這段時間會住進寺廟修道，研習佛理，實踐僧侶生活，短則五天，長則三個月。

特殊節慶

一年中最重要的節日是 4 月的「潑水節」和 11 月「水燈節」。潑水節就像是華人的新年，人們會互相潑水，象徵洗去過去一年的不順利，重新出發。水燈節當天，人們會把點燃的水燈放進河裡，只要是瀕臨河港或湖邊的地方，水面上飄滿水燈。原本的含義是要祭拜河神，更希望能將人們的苦難與悲傷帶走，祈求神明保佑。

人民特色

泰國的政體是君主立憲制，皇室備受人民的愛戴與尊崇，境內隨處可見泰皇的相片與雕像，泰國人民對於國王及皇后非常的敬仰及尊重，例如父親節就是九世皇的生日，母親節則是皇后的生日。

泰國人民生性樂觀、寬厚，溫和有禮，又稱「微笑國」，尊重長輩，信仰虔誠。

風俗習慣

泰國的烹飪很多樣，尤其擅長結合各種香料產生特殊的味道，最理想的泰國菜會結合甜、鹹、酸、辣甚至會有一點苦味，用餐時喜歡把一大鍋飯放在餐桌中間，大家可以隨意取用，享受美食。

小提醒

1. 泰人非當敬重國王與僧侶，不可隨便批評皇室與和尚僧侶。
2. 和泰國人打招呼時不是握手說哈囉，而是雙手合十置於胸前，點頭鞠躬說聲「沙娃滴卡」，對年紀或輩分較高的對象鞠躬時，雙手合十的位置也會較高。
3. 泰國人認為頭和腳是人身上最高和最低的部位，因此千萬不要觸摸泰國人的頭，即使是友善的表現。也不要用腳指著某人或某物體，因為那將被視為極度不禮貌的行為。





簡介

菲律賓是一個由小島組成的國家，全國均位於熱帶地區。官方語言是菲律賓語和英語，所以大部分的菲律賓移工都能夠說英文，為世界上第3大英語系國家。超過80%的菲律賓人信仰天主教，種族眾多，文化多元。待人親切和藹、反應快、學習能力強，對於互動良好的雇主有高度忠誠性。

宗教信仰

超過80%的菲律賓人信仰天主教，其他居民則信奉基督教、伊斯蘭教、佛教或者其他宗教。對於天主教徒來說，每個禮拜到教堂祈禱，表達對上帝的崇敬是很重要的。

所以每週一天的休假日對菲律賓移工來說相當重要，因為每個禮拜天，教堂都會舉行望彌撒，在這一天，會到教堂聆聽神父讀經、宣揚教義還有講道。

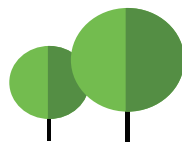
臺北的聖多福教堂就是菲律賓天主教徒集會的場所之一，還會在每年重要的天主教節日，舉辦移工花車遊行等。

特殊節慶

菲律賓人比較喜歡熱鬧，故有很多節日，全國性的節日就有20多個，其中天主教節慶佔大多數，最重要的是聖誕節及受難週（在復活節前），其他如：4月復活節、5月聖十字節、6月獨立節等。

人民特色

菲律賓是英語系國家，一般來說雇主可以用英語直接與菲律賓籍移工溝通。菲律賓民眾的天性是快樂、無憂無慮、樂觀，而且對於人和人之間的友誼帶著感激之心，尤其是如果雇傭之間有著良好的互動，菲律賓移工不僅努力工作、有效率、有彈性、願意配合、學習力強，更是有極高的忠誠度。



風俗習慣

菲律賓和臺灣相同，米飯是他們用餐的主食，而且菲律賓的習慣是，在兩餐之間還會吃一些點心。另外，他們不愛吃生薑，也不喜歡吃動物內臟和腥味重的東西，所以對整條魚也不感興趣。比較特殊的是，有些菲律賓人認為，在燙燙完衣服後，如果手濕濕的，會很容易得到風濕病。所以他們有些人習慣在一天工作的最後，或是上床睡覺前，再燙衣服。請雇主千萬不要覺得您的菲律賓移工在偷懶喔！

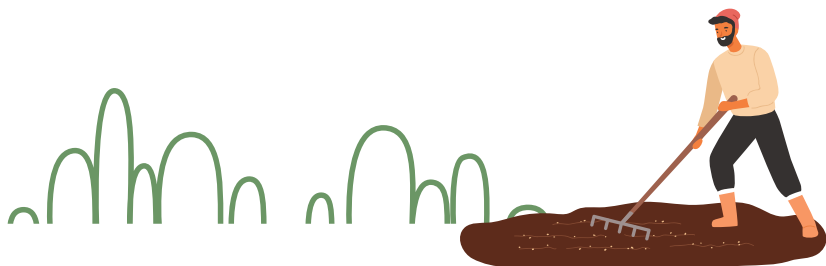
小提醒

1. 彌撒是天主教徒很重要的宗教活動，象徵與天主的聯繫，每個禮拜的彌撒是很神聖的。
2. 如果您的菲律賓移工和您說：「老闆，我要去拜拜。」，這代表了他們要去參加每個星期日天主教的望彌撒。
3. 菲律賓移工很細心、很敏感，在溝通的時候，忌諱使用侮辱性的字眼、大聲叱喝與身體碰觸。
4. 菲律賓人民很尊重年長者，會用叔叔或阿姨稱呼長輩或雇主。
5. 家庭的聲譽對於菲律賓人來說很重要，千萬不要對於他們的家庭成員有侮辱或侵犯。



二、選工參考指引

1. 雇主可依據農場工作型態及內容，選擇適合自己農場經營方式的外籍移工，其他農場之成功或失敗聘僱經驗可作為參考，但不一定適用於自家農場。
2. 可以以過去有從事相關農務工作經驗者為優先，請移工提供適當的工作證明。
3. 具有中文溝通能力者，較易理解雇主交代之工作內容。
4. 聘僱移工前，應事先讓移工清楚來臺後工作內容、工作時間、工作規則，建議以照片或影片方式，介紹來臺後之外籍移工所面對的工作內容及環境。
5. 讓外籍移工預先知道來臺後，農場可能可以提供的每月加班時數範圍，農糧產業雇主建議告知外籍移工，加班時數可能會因農忙或農閒時期而有所差異。
6. 外籍移工引進後，因為農業移工屬於產業類移工，對於工作時數計算需要較為精確，雇主需於事前與移工協商工作時數認定上可能發生的問題，例如從住宿地點至工作地點的交通時間是否算在工作時數內；加班時數若不滿一小時，應當如何計算等問題。



農業移工在臺工作須知

一、移工在臺工作之權益與義務



薪資

工資

- 由勞雇雙方自行協商約定，惟不得低於我國勞動基準法規定之最低工資。

工作時間及休息

- 依勞雇雙方簽訂之勞動契約辦理。每日正常工作時間不得超過 8 小時，每週工作總時數不得超過 40 小時。超過之部分屬於加班時數，加班時數規定依勞動基準法規定辦理。
- 勞工繼續工作 4 小時，至少應有 30 分鐘之休息。但實行輪班制或其工作有連續性或緊急性者，雇主得在工作時間內，另行調配其休息時間。

加班

- 雇主徵得勞工同意得延長工作時間，其連同正常工時每日不得超過 12 小時，每月延長工作時間總時數不得超過 46 小時，但雇主經工會同意，如事業單位無工會者，經勞資會議同意後，延長工作時間得採 3 個月總量管控，但 1 個月不得超過 54 小時，每 3 個月不得超過 138 小時。如遇天災、事變或突發事件有例外規定。

加班費

- 每日加班時間在 2 小時以內者，按平日每小時工資額加給 1/3 以上。加班 2 小時後，再加班的時間在 2 小時以內者，按平日每小時工資額加給 2/3 以上。

每月必需繳交之費用

必繳的費用	預算金額，以基本工資每月 26,400 元為例 (自 112 年 1 月 1 日起實施) 為例
健康保險費	依基本工資計算 (基本工資 * 5.17% * 30%)，約 409 元。
勞工保險費	依基本工資計算 (月投保薪資 * 112 年保險費率 11% * 勞工 20%、雇主 70%)，勞工 581 元、雇主 2,033 元。
勞工職業災害保險費	依基本工資計算 (月投保薪資 * 農、林、牧業保險費率 0.22%)，雇主全額負擔約 58 元。
所得稅	依基本工資計算 (基本工資 * 6%)，約 1,584 元。
可能要繳的費用	
食宿費	約 2,500 元。
仲介服務費	如有委任仲介公司辦理就業服務業務， 應有服務之事實始得收取： 第一年每月 1,800 元。 第二年每月 1,700 元。 第三年起每月 1,500 元。



例假，休假及请假

例假

- 勞工每 7 日中應有 2 日之休息，其中 1 日為例假，1 日為休息日。
(如依法實施彈性工時，得依相關規定調整)

特休

- 勞工在同一雇主或事業單位，繼續工作滿一定期間者，應依下列規定給予特別休假：
 - 一、6 個月以上 1 年未滿者，3 日。
 - 二、1 年以上 2 年未滿者，7 日。
 - 三、2 年以上 3 年未滿者，10 日。
 - 四、3 年以上 4 年未滿者，每年 14 日。
 - 五、4 年以上 10 年未滿者，每年 15 日。
 - 六、10 年以上者，每 1 年加給 1 日，加至 30 日為止。前項之特別休假期日，由勞工排定之。但雇主基於企業經營上之急迫需求或勞工因個人因素，得與他方協商調整。雇主應於勞工符合特別休假條件時，告知勞工可依規定排定特別休假。
- 勞工之特別休假，因年度終結或契約終止而未休之日數，雇主應發給工資。但年度終結未休之日數，經勞雇雙方協商遞延至次一年度實施者，於次一年度終結或契約終止仍未休之日數，雇主應發給工資。雇主應將勞工每年特別休假之期日及未休之日數所發給之工資數額，記載於勞工工資清冊，並每年定期將其內容以書面通知勞工。

請假

- 勞工因婚、喪、疾病或其他正當事由得依勞動基準法及勞工請假規則請假。

所得稅

所得稅繳納規定：

- 非居住者 (課稅年度居留未滿 183 天者)：其應納稅額 = 所得額 × 薪資所得扣繳率。自 98 年 1 月 1 日起，全月薪資給付總額在行政院核定每月基本工資之 1.5 倍以下者，按照給付額扣繳 6%；超過 1.5 倍者，按給付額扣繳 18%。
- 居住者 (課稅年度居留合計滿 183 天者)：應依法辦理結算申報納稅，適用稅率則依所得高低介於 5% 至 45%。您的雇主如為所得稅法規定之扣繳義務人，於給付工資時需依您的選擇，按全月薪資給付總額扣取 5% 或依薪資所得扣繳辦法規定扣繳，選擇按全月給付總額扣取 5% 者，倘每次應扣繳稅額不超過新臺幣 2,000 元者 (即薪資所得不超過新臺幣 4 萬元)，免予扣繳；選擇依薪資所得扣繳辦法規定扣繳者，課稅年度全月薪資給付總額在新臺幣 7 萬 3,000 元以下，亦毋需扣繳。

所得稅申報規定：

- 居留滿 183 天 (屬居住者) 且無其他所得者，應納稅額 = 所得額 - 免稅額 - 扣除額 = 所得淨額，再按級距稅率計算，若所得淨額小於 0 時，未達課稅標準，得免辦理個人綜合所得稅結算申報。
- 移工來台工作後，如一課稅年度在台居留天數合計滿 183 天，應於次年 5 月 1 日起至 5 月 31 日止，辦理上年度綜合所得稅之結算申報；如該移工於年度結算申報期限開始前離境者，則應於離境前一週，辦理結算申報，稅捐單位於受理申報後，經核算有應退稅款者，至遲於次年 4 月底前核發退稅支票。



二、移工協助專線

專線 	服務項目
1955	勞動部勞工諮詢申訴專線
1950	消費者保護專線
1922	疾病管制署防疫諮詢專線
119	緊急報案專線 (包含火災、急難救助發生時的報案專線)
113	<p>保護專線 (包含性侵害，性騷擾防治諮詢)：如您面臨性侵害人身安全的威脅時，請撥打『113 保護專線』(24 小時免付費服務)，有英、越、泰、印、柬等五國語言通譯服務，提供您諮詢與求助。</p> <p>英語請按 1 越語請按 2 泰語請按 3</p> <p>印尼語請按 4 柬埔寨請按 5</p> <p>日語請按 6</p>
112	緊急救援專線
110	警政署 110 全國報案專線

三、中文簡易生活用語



- 你好 How are you ; Hello



Ni How : 向人打招呼、問候的話。

- 謝謝 Thanks



Xie-Xie : 表達感謝、感激的意思。

- 對不起 Sorry



Dui Bu Chi : 對人表示抱歉的意思。

- 我愛你 I love you



Wo Ai Ni : 向人表達愛意、喜歡的意思。

- 再見 Goodbye



Zhai Jian : 道別時，希望以後再相見所用的話。

- 多少錢 How much



Duo Shao Chian : 詢問東西的價值時所用的話。



農業人力資源平臺
Agricultural human resource



<https://ahr.coa.gov.tw/>



因應產業彈性用人需求 掌握農業人力資源



中文版

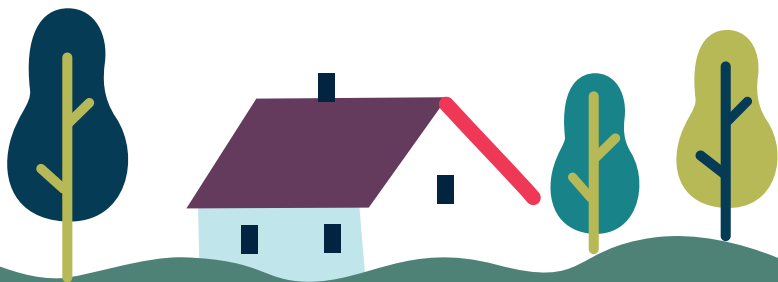
[@1955mw_tw](https://line.me/tv/@1955mw_tw)

LINE

LINE



提供雇主、仲介及一般民衆
最新聘僱管理移工及政策資訊



雇主選擇農業移工

之參考指引

